

application

Putty

Il s'agit d'accéder via SSH à un PC ou un Raspberry Pi sur le réseau local ou sur internet.

Pré-requis

Installation

- Sous Linux, installez le paquet  **putty**, ou en ligne de commande :

```
sudo apt-get install putty
```

- Sous Windows, téléchargez et installez **putty** disponible ici : <http://www.chiark.greenend.org.uk/~sgtatham/putty/download.html> (prendre l'installateur « A Windows installer for everything except PuTTYtel »)

Configuration

Connexion SSH automatique sans mot de passe

Lancez **puttygen.exe**.

Choisissez **SSH-2 DSA en 1024 bits**,

puis **GENERATE** (bouger la souris pour créer la clé)

Dans « key comment », mettez ce que vous voulez, par ex. toto@<nom du serveur>

Mettez une passphrase

Copiez la clé publique (sélectionnez dans la fenêtre puis copier). Collez-la sur le serveur SSH dans le fichier (à créer) **~/.ssh/authorized_keys**

Toujours dans puttygen, cliquez sur :

- Save public key
- Save private key

et sauvez les deux fichiers dans le même dossier que les exécutables de PuTTY. Fermez puttygen

Sur le serveur, sous debian, modifiez le fichier de config du serveur :

```
sudo nano /etc/ssh/sshd_config
```

Décommentez la ligne

```
AuthorizedKeysFile %h/.ssh/authorized_keys
```

Redémarrez ssh :

```
/etc/init.d/sshd restart
```

cf. https://cs.uwaterloo.ca/cscf/howto/ssh/public_key/#putty

Exécutez pagent.exe

Clic droit dans la systray sur la nouvelle icône bleue → View keys

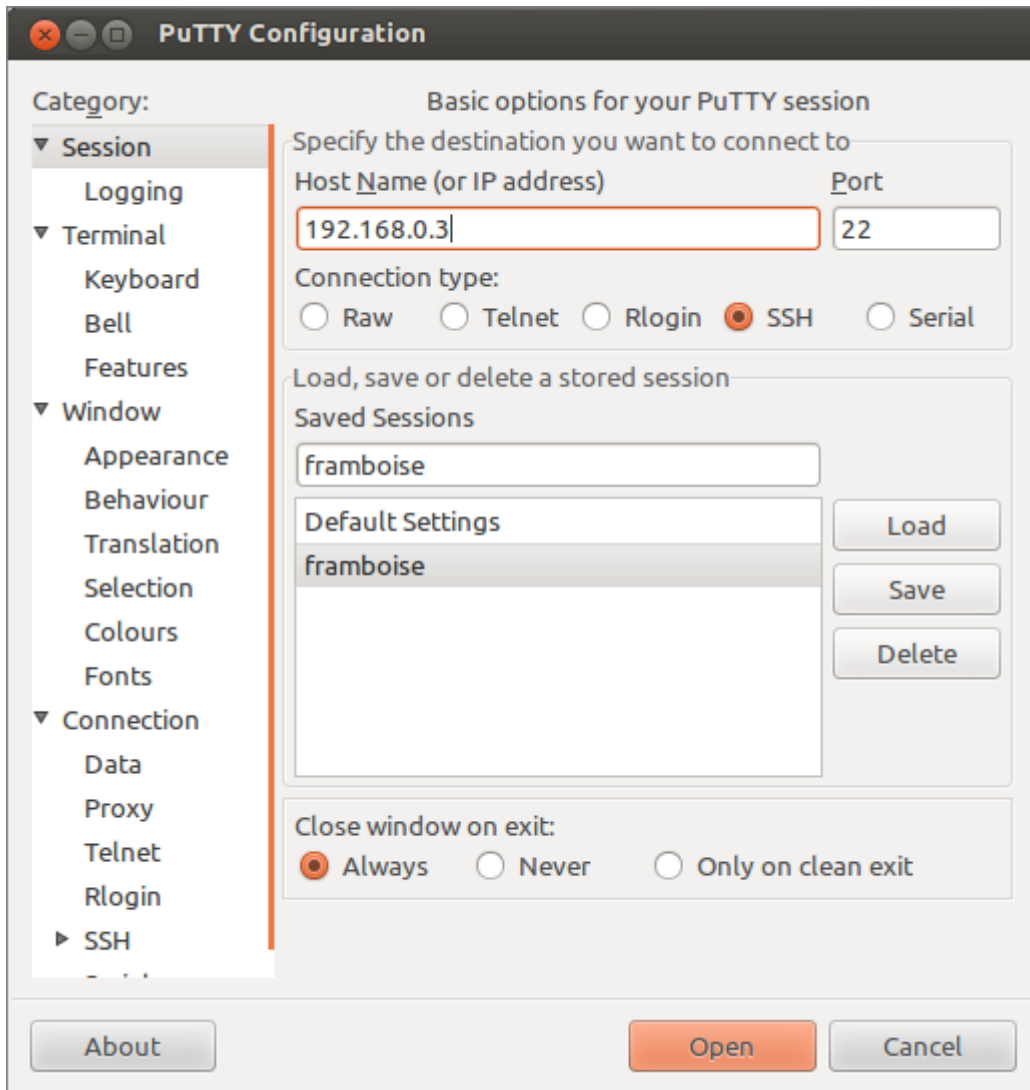
Ajoutez votre clé privée sauvegardée plus haut, puis tapez sa passphrase.

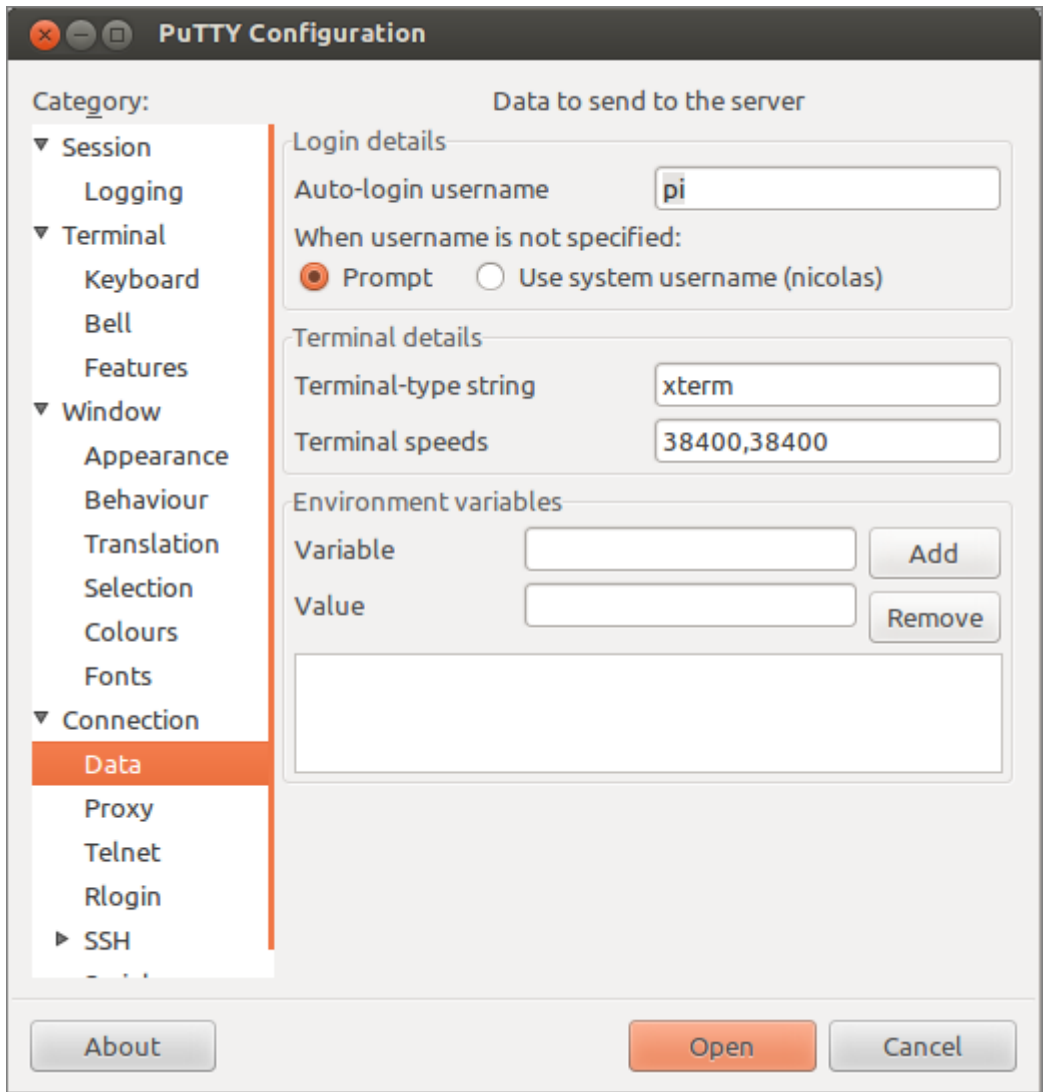
Ajoutez ce soft au démarrage de Windows pour qu'il tourne toujours.

Lancez putty, renseignez le login utilisateur dans Connection → Data, sauvez la session et connectez-vous

Utilisation

Lancez **putty** et entrez les réglages suivants :

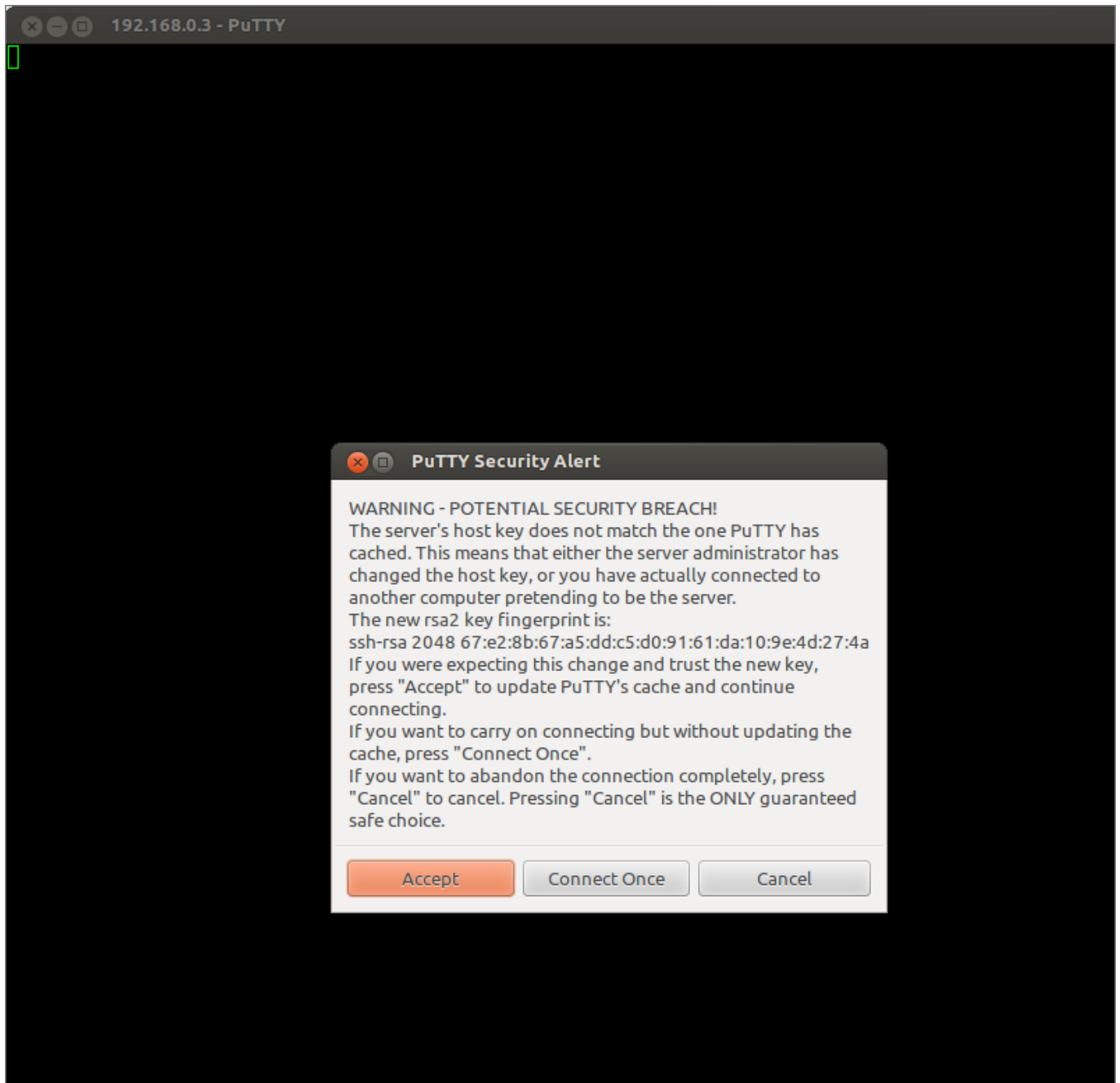




Session, host name (or IP address)
adresse IP ou nom DNS

auto-login username
nom d'utilisateur (pi pour un Raspberry Pi)

La fenêtre de **putty** affiche une console **ssh** :



Acceptez le message qui s'affiche.

Renseignez le mot de passe : (**raspberry** pour un Raspberry Pi)

On se retrouve au prompt du serveur (un Raspberry Pi dans cet exemple) :

```
pi@raspberrypi ~ $ █
```

Désinstallation

Pour supprimer cette application, il suffit de supprimer son paquet. Selon la méthode choisie, la configuration globale de l'application est conservée ou supprimée. Les journaux du système, et les fichiers de préférence des utilisateurs dans leurs dossiers personnels sont toujours conservés.

Voir aussi

- **(fr)** Connexion SSH automatique sans mot de passe : <http://frans-web.com/?p=9>
-

Contributeurs principaux : [Jamaïque](#).

Basé sur « [Titre original de l'article](#) » par Auteur Original.

From:

<https://nfrappe.fr/doc-0/> - **Documentation du Dr Nicolas Frappé**

Permanent link:

<https://nfrappe.fr/doc-0/doku.php?id=logiciel:reseau:ssh:putty:start>

Last update: **2022/08/13 22:15**

